

<b>OBJEKTO PAVADINIMAS</b>	<b>KRETINGOS CENTRINĖS MIESTO DALIES - ROTUŠĖS AIKŠTĖS IR JOS PRIEIGŲ SUTVARKYMO IDĖJOS ATVIRAS KONKURSAS</b>
DEVIZAS	<b>DIALOGAS</b>
Konkursą skelbianti organizacija	Kretingos rajono savivaldybės administracija (kodas 188715222, Savanorių g. 29A, LT-97111 Kretinga) atstovaujama Kretingos rajono savivaldybės administracija.
Konkurso organizatorius	Lietuvos architektų sąjungos Klaipėdos apskrities organizacija (kodas 193428170, Bažnyčių g. 4, LT-91246, Klaipėda)
Konkurso koordinatorius	Architektas Tadas Sviderskas (el. p. kretingosaikste@architektams.lt, tel. +370 673 99032)
Konkurso rūšis	Atviras konkursas
Konkurso tipas	Idėjos konkursas
Data	2014-11-07

## 1. Projekto užduotis

### Projekto tikslas:

Sukurti **Kretingos centrinės miesto dalies - Rotušės aikštės ir jos prieigų sutvarkymo viziją**, pagal kurią būtų galima aikštę pritaikyti įvairiems renginiams, numatyti daugiavilnišką aikštės panaudojimą, įvairių (visuomeninių, reprezentacinių) renginių organizavimui, kasdieniniam bendravimui, poilsiui, padidinti miesto patrauklumą, visuomeninių erdvių saugumą, miesto estetinį vaizdą.

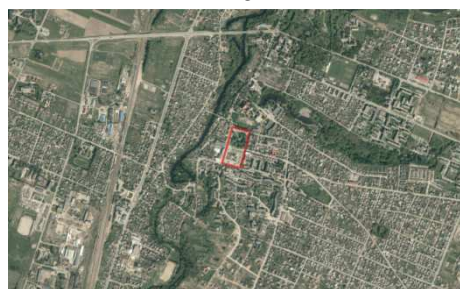
### Projekto Uždaviniai:


- Integruoti į bendrą visumą teritorijos gerbūvio elementus, kompleksiskai spręsti mažosios architektūros, meninių objektų, vizualinės informacijos elementų, išorinės vaizdinės reklamos objektų, dangų, apšvietimo, apželdinimo klausimus. Įvertinti aikštėje esančius memorialinius ir meninius objektus.
- Siūlyti autotransporto, dviračių ir pėsčiųjų takų tinklo pertvarkymo sprendinius, numatant transporto priemonių stovėjimo organizavimą.
- Aikštėje ir Vytauto gatvėje suteikti prioritetą pėstiesiems, diegti universalus dizaino (aplinkos visiems) principus.
- Sprendinius siūlyti įvertinant teritorijoje ir šalia jos esančius urbanistinius traukos taškus, aktyvinant jungtis tarp jų.

### Dokumentai, kuriais remtasi rengiant projektą:

1. Patvirtinto Kretingos miesto centrinės dalies detaliojo plano sprendiniais,
2. Kretingos m. Rotušės aikštės (nuo Birutės g. iki Vilniaus g.) ir Vilniaus g. iki Vilniaus g. 20. (iki tilto) rekonstravimo projekto sprendiniais,
3. Kultūros paveldo departamento prie Kultūros Ministerijos Klaipėdos teritorinio padalinio specialiaisiais paveldosaugos reikalavimais.
4. LR teisė aktais, statybiniais teisiniais reglamentais bei kt.

## 2. Esama situacija



 Planuojama teritorija  
Kretinga

Planuojama teritorija yra Kretingos senojo miesto (unikalus KVR kodas 12310) ir Kretingos urbanistinio paminklo (unikalus KVR kodas 17091) ribose. Dabartinis aikštės vaizdas suformuotas 1982 m. Aikštę sudaro dvi kvadrato formos erdvės: buvusi

Rotušės aikštė ir šiaurinėje aikštės dalyje esantis skveras. Tai centrinė Kretingos miesto dalis, kurioje vyksta įvairūs renginiai. Šiuo metu aikštė yra tvarkoma padrikai, nekompleksiškai be meninės idėjos. Nagrinėjama teritorija reikšminga miesto struktūroje, ne tik kaip svarbiausia viešoji erdvė, bet ir kaip teritorija surenkanti ar nukreipianti pėsčiųjų srautus į kitas Kretingos miesto viešąsias erdves: greta aikštės esančią Kretingos bernardinų vienuolyno ir Viešpaties Apsireiškimo Švč. Mergelei Marijai bažnyčios statinių kompleksą, Lurda, šiek tiek toliau esančius Pastauninko parką, Žvyrdubę, Salą.

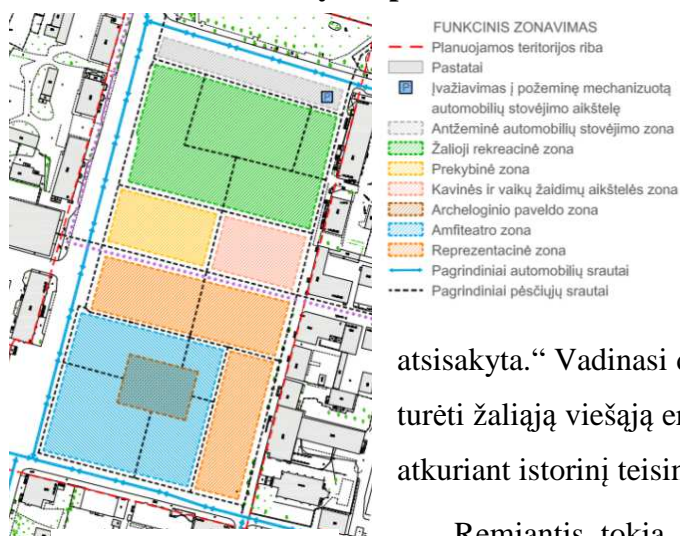
### 3. Aikštės sutvarkymo idėja – DIALOGAS

Rengiant Rotušės aikštės sutvarkymo projektą buvo įsigilinta į dokumentuose pateiktą medžiagą bei nagrinėti įvairūs tokių teritorijų analogai. Pastebėta, kad rengiant viešųjų erdvių projektus dažnai trūksta dialogo: tarp specialistų ir nagrinėjamos teritorijos bendruomenės narių; tarp noro saugoti viską kas sena ir poreikio gyventi patogiai, atitinkamai pagal laikmečio sąlygas; tarp įvairių socialinių grupių ir poreikių žmonių; tarp seno ir naujo. Tad pasirinktas aikštės sprendimo būdas – tai įvairių poreikių ir norų **DIALOGAS**.

Projekte pateiktoje aikštės vizijoje atsispindi šie 5 principai:

- Pirminis aikštės užstatymo pobūdis
- „Seno“, t.y. archeologinio paveldo, eksponavimas
- Teritorijos universalumas, pritaikymas įvairiems poreikiams
- „Naujo“, t.y. naujų technologijų, įdiegimas
- Patrauklios aplinkos sukūrimas

### 4. Aikštės sutvarkymosprendiniai



1.pav. Funkcinis zonavimas, transporto ir pėsčiųjų schema

#### Pirminis aikštės užstatymo pobūdis.

Konkursui pateiktoje medžiagoje pastebėta, kad „1989 m. buvo surengtas architektūrinis konkursas. Tačiau Kretingos visuomenei griežtai pasisakius prieš senamiesčio šiaurinio kvartalo atstatymą, šios minties buvo atsisakyta.“ Vadinasi dabartinės Kretingos bendruomenės poreikiai yra turėti žaliąją viešąją erdvę, skirtą visiems, o ne sukurti imitacinę erdvę, atkuriant istorinį teisingumą.

Remiantis tokia prielaida buvo išlaikyta šiaurinės planuojamos teritorijos, skvero, funkcija, sukuriant papildomų patrauklių zonų(1 pav.):

kavinės ir vaikų žaidimo aikštelės erdvė, prekybinė zona - smulkių miesto suvenyrų erdvė. Svarbiausias sprendimas skvero teritorijoje – pakeisti takų struktūrą, kurių pagalba sukuriamas „seno“ užstatymo principas – griežta geometrinė sistema bei suformuoti vizualinį ryšį tarp archeologinio paveldo eksponavimo vietos bei paminklų.

**„Seno“, t.y. archeologinio paveldo, eksponavimas.** Rotušės aikštės dalyje numatoma eksponuoti archeologinį paveldą – išlikusius Rotušės pamatus, juos atkasant ir uždengiant smūgiams atspariu stiklu, taip parodant šitos erdvės buvusią užstatymo struktūrą, tačiau nestatant naujų objektų. Pagal rastus archyvinis duomenis Rotušės pamatai stūksa 1,50 m gylyje. Tad sprendimas parodyti archeologinį paveldą įtakojo visos aikštės sutvarkymo koncepciją – skirtingų lygių sukūrimą bei skirtingų zonų išsidėstymą. Rotušės aikštę sudaro šios zonos (1 pav.): amfiteatro, kuri kuriama pagal universalus dizaino principus, archeologinio paveldo eksponavimo bei reprezentacinė zona. Reprezentacinė zona formuojama greta rytinėje aikštės dalyje esančios Evangelikų liuteronų bažnyčios bei šalia atkuriamo pėsčiųjų tako pratęsiančio Vytauto g.

**Teritorijos universalumas, pritaikymas įvairiems poreikiams.** Pagrindinis DIALOGO sprendimas – sukurti erdvę, kuri tarnautų įvairių poreikių bei socialinių grupių žmonėms. Siekiant tai įgyvendinti Rotušės aikštės vakarinėje bei pietinėje dalyje formuojama pandusų ir laiptų sistema, o šiaurinėje ir rytinėje pusėje- terasuojama laiptų pagalba. Tokiu būdu aikštė tampa universalia. DIALOGO aikštės universalumas taip pat pasireiškia galimybe keisti funkcijas įvairių renginių metu. Numatoma, kad virš archeologinio paveldo vietos galima būtų įrengti sceną, organizuojant koncertus, o atviroje reprezentacinėje zonoje – statyti pavėsines, mugių metu. Stacionarios medinės pakylės skvere prie pagrindinio pėsčiųjų tako mugių metu galėtų būti pritaikomi prekybai arba įvairių parodų organizavimui (1 priedas).

**„Naujo“, t.y. naujų technologijų, įdiegimas.** DIALOGO projekto rengėjų nuomone negalima atmesti šiuolaikinių technologijų gyvenant čia ir dabar. Tačiau laikantis šio principo labai svarbi seno ir naujo derinys. Remiantis tuo, siūloma įrengti požeminę automatinę automobilių stovėjimo aikštelę, šiaurės rytiniame skvero kampe,



2.pav. Automatinės požeminės automobilių stovėjimo aikštelės pavyzdys.



3.pav. Automatinės požeminės automobilių stovėjimo aikštelės pjūvis  
<http://www.perfectparkusa.com/system-overview.html>

greta numatant 5 vietas žmonių su negalia automobiliams, 6 paprastas vietas automobiliams bei 3 vietas autobusams (kaip numatyta detalajame plane). Automatiniam automobilių stovėjimui projektuojama aikštelė, kurioje paliekamas statomas/grąžinamas automobilis (2 pav.). Taip būtų išspręsta 108 automobilių statymo problema (3 pav.)

**Patrauklios aplinkos sukūrimas.** DIALOGO Kretingos Rotušės aikštės vizijoje kuriama visiems patraukli aplinka: ir šeimai su vaikais, ir žmonėms su negalia, ir jaunimui, mėgstančiam ilgiau pavakaroti. Rotušės aikštėje formuojamas patogus patekimas prie archeologinio paveldo, pandusų apačioje ir aikštelėse formuojamos erdvės poilsiui pavargus ar norint jaukiai pasėdėti – suoliukų zona. Skvere, perkėlus paminklą į kitą vietą, kuriama bendravimo erdvė su fontanais, trykštančiais iš grindinio, poilsio vietų, gėlynų. Kavinės ir vaikų žaidimų aikštelės zonoje kuriama erdvė šeimoms ir vaikiškam šurmuliui. Šiaurinėje skvero dalyje numatomos vietos poilsiui laukiant autobuso ar iš automatinės požeminės automobilių statymo aikštelės grąžinamo automobilio. Patraukli aplinka kuriama naudojant: skirtingas faktūras- plyteles, trinkeles, akmenis; skirtingas spalvas – raudoną, įvairius pilkos atspalvius, medžio spalvą; įvairias mažosios architektūros formas, skirtas sukurti ir saugią aplinką – vazonus su augalais, rutulius ir kt.




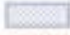




Siekiant įgyvendinti visus DIALOGO vizijos principus planuojama naikinti medžius Rotušės aikštėje, bei keletą medžių skvero teritorijoje (3 pav.).

- ESAMŲ MEDŽIŲ TVARKYMAS
- Planuojamos teritorijos riba
  - Pastatai
  - Išsaugomi medžiai
  - Naikinami medžiai



## PREKYVIEČIŲ IŠDĖSTYMO IR ŽMONIŲ JUDĖJIMO SCHEMA RENGINIŲ METU

- EKSPLIKACIJA
-  Planuojamos teritorijos riba
  -  Pastatai
  -  Išsaugomi medžiai
  -  Paviljonų vieta mugių metu
  -  Scenos vieta
  -  Pagrindiniai pėsčiųjų srautai

