

AIŠKINAMASIS RAŠTAS



PROJEKTUOJAMŲ A, B, C ZONŲ MAKETO NUOTRAUKA

Aiškinamojo rašto turinys:

- 1.1 Architektūrinė idėja (urbanistiniu lygmeniu 1 etapas)
- 1.2 Integralumo analizė (I etape)
- 1.3 Teritorijos sutvarkymas, transportas ir srautai
- 1.4 Funkcinis suplanavimas -Projektiniai pasiūlymai zonoms ir statiniams.
- 1.5 Apdailos medžiagiškumas
- 1.6 Konstrukcijų apibūdinimas
- 1.7 Pagrindinių inžinerinių sprendinių apibūdinimas
- 1.8 Bendrieji rodikliai (I etapas)
- 1.9 Kita informacija
- 1.10 Planšetų notraukos
 - 10.1 Planšetas Nr. 1, planšetas Nr. 6
 - 10.2 Planšetas Nr.2 planšetas 3
 - 10.3 Planšetai Nr.4,Panorama 2

1.1 Architektūrinė idėja (urbanistiniu lygmeniu, I etapas) Šiuolaikinio Urbanizmo iššūkiai ir galimybės

Klaipėdos urbanizmas šiandien susiduria su įvairiais iššūkiais, kurie kyla dėl miesto augimo, gyventojų skaičiaus didėjimo ir nuolat besikeičiančių socialinių bei ekonominių aplinkybių. Vienas iš esminių klausimų yra infrastruktūros pritaikymas didėjančiam gyventojų skaičiui ir poreikiui kurti senamiesčio erdves skirtas viešai kultūrinei veiklai. Transporto sistema, viešosios erdvės, skverai, dailės kūriniai ir mažosios architektūros ir dizaino elementai, socialinė infrastruktūra, tvarios technologijos reikalauja nuolatinio atsinaujinimo, kad galėtų patenkinti visų miestiečių ir turistų poreikius.

Socialiniai veiksniai taip pat ne mažiau svarbūs. Miestas privalo užtikrinti, kad visi gyventojai turėtų galimybę pasinaudoti viešosiomis paslaugomis ir infrastruktūra. C zonoje planuojami buvusio Korpusų dirbtuvės pastate projektuoti, biurus, apartamentinius viešbučius. Šalia prie krantinės vietoje griaunamo menkaverčio pastato siūloma suprojektuoti modernaus meno dailės galeriją, kavinę, Biuro ir Viešbučio šalia restauruojamų pastatų kur numatoma įrengti Foto ekspoziciją ir kitoje patalpoje skulptūros, tapybos ekspoziciją.

C dalis yra arčiausiai Kuršių marių ir Danės upės išsidėsčiusi teritorija todėl yra svarbi vizualiniais ryšiais iš Kuršių marių ir į Kuršių Neringos pusę. Šioje dalyje siekiama atverti vizualinius ryšius su vandeniu kuriant vaizdus iš rekonstruojamo Korpusų dirbtuvės pastato priestato modernaus meno dailės galerijos su kavine, biuro patalpų per 2 aukštus, viešbučio apartamentų rezidentams. Natūraliai formuojamas judėjimas į formuojamas viešąsias erdves, kuri veiktų kaip natūrali miesto promenados tąsa kuri taptų kvartalo atsivėrimo į Kuršių marias, ir į piliavietės panoramą vieta sukuriančia miesto vaizdą, kultūrinio kraštovaizdžio panoramą su meniniu akcentu.

Planšete Nr 2 pateikta projektuojamos teritorijos vaizdas kuris gali būti formuojamas pagal 2 etapus, pasirenkant projektinio pasiūlymo vizijos plėtojimo kelią Planuojama daugiau įeiklinti A zonoje Elingą pritaikytą daugiafunkcinei veiklai.

Konkursiniame projekte elingo veiklą siūloma plėtoti dviem etapais. Pirmame etape renginių organizavimui pagal esamą nuolydį reikia įrengti šlifuoto betono grindis pastatyti per 3 elingo sekcijas medinius suolus reguliuojant pagal grindų nuolydį. Kitoje elingo pusėje per dvi sekcijas galima panaudoti trumpalaikiam automobilių stovėjimui. (apie 20 automobilių ir 50 dviračių). Centrinė sekcija skirta lankytojų aptarnavimui. Čia reikia įrengti administracines, buitines technines patalpas sanitarinius mazgus. Visam elingui reikia įrengti apšvietimo, garso instaliacija bei audiovizualinę įrangą. Atvirai elingo erdvei tikėtų turėti reguliuojamą įrangą nuo saulės, vėjo ir kitų atmosferinių veiksnių. Siūlome pagaminti plaukiojančią sceną ant vandens iš metalinio pontono -tai modifikuotas ankstesnės kartos keltas kartu su žiūrovais turėtų galimybę nuplaukti koncertuoti į marias arba į Dangės upę.

Antrame etape siūlome Elinge projektuoti daugiafunkcinį i centrą įstiklinant struktūriniu berėmiu stiklu kuris reaguoja į šviesos pokyčius. Pirmame aukšte numatomas automobilių parkavimas 2 konferencijų salės, kavinė, parodų ekspozicijos.

Transporto sistema, viešosios erdvės, skverai su dailės kūriniai ir mažosios architektūros formomis ir socialinė infrastruktūra reikalauja atsinaujinimo

Devizas 3 MERIDIANAS 3

Malūnų istorija buvo glaudžiai susijusi su miesto plėtra. tapo architektūros simboliais



Devizas 3 MERIDIANAS

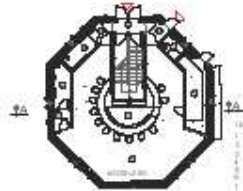
KLAIPĖDOS Miesto PANORAMOS ISTORINĖ NUotraUKA su Vėjo MALŪNAIS



VAIZDAS iš šono

VEJO MALŪNŲ MuzIEJAUS VAIZDAS iš PIRMOJO

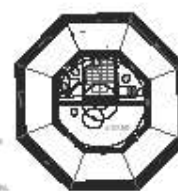
Pavys AA



PIRMO AUKŠTO VEJO MALŪNŲ MuzIEJAUS PLANAS
PIRMO AUKŠTO BENDRAS PLOTAS 164,00 kv. m.



ANTRŲ- TREČIO AUKŠTO BĖRO PATALPŲ PLANAS
BĖRO PATALPŲ BENDRAS PLOTAS ANTRAME AUKŠTE
BĖRO kv. TREČIAME AUKŠTE BENDRAS PLOTAS 40,00 kv. m.



KETVIRTO AUKŠTO TECHNINĖS PATALPOS SCHEMA
KETVIRTO AUKŠTO BENDRAS PLOTAS 22,00 kv. m.
PATALPOS BENDRAS PLOTAS 20,00 kv. m.

1. PATALPŲ PRIBIRTAI
1. TAMBURAS
2. LAIKINIS KOPČIŠKIS
3. WC
4. KLAMBA
5. BĖ
6. KAPTELINIS
7. PATALPA
8. MALŪNŲ FOTODOKUMENTAI

1. PATALPŲ PRIBIRTAI
1. KOPČIŠKIS
2. LAIKINIS
3. WC
4. KLAMBA
5. PATALPA

1. PATALPŲ PRIBIRTAI
1. LAIKINIS
2. KOPČIŠKIS
3. WC
4. PATALPA

ŠIOJE TERITORIJOJE, KAP MATOME FOTOGRAFIJOJE BUVO DAUG MALŪNŲ -CHARAKTERINGAS PAMARIO ELEMENTAS, ATSPINDINTIS TUO METU VYRAVUSIAS ARCHITEKTŪRINES TENDENCIJAS. JŲ PAGRINDINĖ FUNKCIJA MALTI GRŪDUS, TACIAU JIE TAPO SVARBIAIS SOCIALINIAIS CENTRAIS BENDRUOMENĖSE. MALŪNŲ SAVININKAI NERETAI ORGANIZUODAVO RENGINIUS, PRITRAUKDAMI KAIMYNES BENDRUOMENES IR STPRINDAMI SOCIALINIUS RYSIUS. ŠIE MALŪNAI ATLIKO NE TIK PRAKTINIUS DARBUS, BET IR TAPO ARCHITEKTŪROS SOCIALINIAIS CENTRAIS BENDRUOMENĖSE. MALŪNŲ SAVININKAI NERETAI ORGANIZUODAVO RENGINIUS, PRITRAUKDAMI KAIMYNES BENDRUOMENES IR STPRINDAMI SOCIALINIUS RYSIUS. ŠIE MALŪNAI ATLIKO NE TIK PRAKTINIUS DARBUS, BET IR TAPO ARCHITEKTŪROS SIMBOLIAIS FORMUJANČIAIS REGIONO KRAŠTOVAIZDŲ. PROJEKTE SIŪLOMA ATGAIVINTI PAMARIO KRAŠTO URBANIZACIJOS TRADICIJAS. ŠIO PASTATO PASKIRTIS BŪTŲ PIRMAME AUKŠTE ĮRENGTI VEJO MALŪNŲ EKSPozICIJA, SU KAVINE, PRIE BĖRO PRITIKTŲ KNYGYNAS. ANTRAME IR TREČIAME AUKŠTE SUPROJEKTUOTOS BŪJŲ PATALPOS, KETVIRTAME AUKŠTE TECHNINĖS PATALPOS, SU VEJO MALŪNŲ ĮRENGINIAIS. DĖR YRA IS LIKUSIŲ NENAUDOJAMŲ TECHNINĖS PAMINKLŲ, CIA GALETŲ BŪTI VEIKANTIS EKSPONATAS, GALETŲ PAREMTI E. S. TIKSLINGA ĮGYVENDINTI EKSPERIMENTINĖ VEJO JĖGAINE, KURI APRŪPINTŲ PROJEKIUOJAMAĮ GYVENAMAĮ KVARTALĄ ELEKTROS ENERGIJA.

Teritorijos viešųjų erdvių struktūra, integralumo analizė.

Visos trys tarpusavyje susijusios teritorijos dalys -A, B, C kartu sudarys vientisą ir funkciškai darnią urbanistinę struktūrą. Kiekvienai zonai numatyta savita paskirtis, bet numatyta veikti kaip vientisas subalansuotas kvartalas, saugantis kultūros paveldo vertybes ir pritaikomas šiuolaikinio gyvenimo poreikiams. Šio kvartalo bendras bruožas Išsaugant istorines vertybes sukurti naujas dvasines -menines vertybes. Lindenau Elingo įveiklinimas kultūros poreikiams, vizualaus meno galerijų sukūrimas taps miestiečių ir svečių traukos centru. Pagrindinis koncepcijos principas-harmoninga kultūros paveldo pritaikymo dėmė su naujai kuriamais objektais laikantis principo „Eidamas į priekį atsigręžk atgal“

Teritorijos sutvarkymas, transportas ir srautai

Transportu ir pėsčiųjų srautai numatyti Detaliajame plane. Visos teritorijos takai, krantinės grindžiamos, „Senamiesčio tipo“ betono trinkelėmis po to kai kompleksškai bus sprendžiami inžineriniai tinklai, apšvietimas. Automobilių parkavimas Elinge 20 vietų šalia Elingo, prie technologinio tilto, 30vnt. 80 dviračių stovai. Griaunamų priestatų vietoje, galima pastatyti 20 automobilių vizualaus meno galerijos lankytojams. Šalia automobilių apsisukimo žiedo pravažiavimo galima pastatyti 80 automobilių. Apsisukimo žiedo gazono centre statomas Meninis akcentas H 12. iš nerūdijančio plieno. B dalyje po gyvenamaisiais pastatais numatyta 20 vietų automobiliams ir 40 vietų dviračių stovams. B zonoje šalia malūno pastatomi 36 automobiliai ir prie apartamentinio viešbučio 40 automobilių ir 60 stovų dviračiams. A zonoje prie vizualių menų galerijos formuojamas žalias skveras 800 m. kv. „Kiemas“ su 5 dekoratyvinėmis skulptūromis ir rekonstruojamu fontanu. Gyvenamųjų namų ir poilsio zonoje 1870 m. kv Formuojami želdiniai, planuojamos žaidimo aikštelės, suolai.

. Funkcinis suplanavimas Projektiniai pasiūlimai:

1 Ateityje įstiklinti berėmiu struktūriniu stiklu Elingo statinį iš vidinės pusės stiklas reaguoja į šviesos pokyčius ir padeda palaikyti mikro klimata Tikslinga Elingo 3627m. kv patalpas pritaikyti, kultūriniais renginiams, konferencijoms, visuomeninio maitinimo. parodų ekspozicijoms visus metus

visuomeninio maitinimo. parodų ekspozicijoms visus metus. Pirame aukšte reikia projektuoti technines, patalpas lankytojų aptarnavimui. 2 tarpaukščiai bus perdengti monolitinėmis GB perdangomis ant atskirų atramų -kolonų, neprisiliečiant prie esamų pastato konstrukcijų. Pastato Bendras plotas gali padidėti ilki 5440 m.kv..

2 Pirmame etape, kol vyks statinio tyrinėjimo -prjektavimo darbai siūlome pastatyti suolus ant išlygintų grindų, plaukiojančią sceną žiūrovams prie slipo Scena ant metalinio pontono -tai modifikuotas ankstesnės kartos keltas kartu su žiūrovais turėtų galimybę nuplaukti koncertuoti į marias arba į Dangės upę. Lankytojų aptarnavimui reikėtų pastatyti modifikuotus jkonteinerius

C zona numatoma kaip miesto-vandens sąsajos erdvė. Šioje dalyje ypatingai svarbu išlaikyti vizualinius vaizdus į Kuršių marias ir iš jų. Čia bus įrengti apartamentiniai viešbučiai, bjurai. C 3 Priestatas rekonstruojamas, sukuriant vizualinius koridorius į vandenį.

C2 dalyje vietoje griaunamo pastato projektuojamas modernaus meno muziejus- galerija su kavine. Antrame ir trečiame aukšte biuro patalpos.

Trečiame aukšte apartamentinis viešbutis rezidentams. Viso pastato bendras plotas 950.0m.kv. Pastato detalizacija ir vizualizacija pateikta Planšete Nr. 3.

1. Vizualaus meno galerija_A3 dalį sudaro Pauliaus Lindenau laivų statyklos statinių komplekso vamzdžių dirbtuvė ir kalvė šalia projektuojamo dailės galerijos, biurų ir viešbučio pastato Parodų ekspozicijų salė Nr.1 skirta fotografijai, grafikos kūriniams. Čia ant metalinių stovų prie kolonų ir sienos vienu metu galima eksponuoti 64 fotografijas. Išlaikyti eksponatų atstumai optimaliam meno kūrinio suvokimui. Parodų ekspozicijų salėje Nr. Skirta skulptūrų, tapybos, instaliacijų ekspozicijai čia esančios staklės panašios į skulptūras todėl siūloma palikti kaip eksponatus
2. Vėjo malūnai ir šiuolaikinis urbanizmas susijungia prie Kuršių marių su gyvenamuoju kvartalu. Malūnų istorija glaudžiai susijusi su Klaipėdos krašto plėtra. Jie ne tik primena apie praeitį, bet ir įkvepia šiuolaikinius architektus bei urbanistus integruoti istorinius elementus į šiuolaikinius projektus. Vėjo malūnai simbolizuoja harmoniją tarp praeities ir dabarties tad išlieka svarbūs tiek kultūrine, tiek architektūrine prasme
3. Vizualaus meno galerija A3 dalį sudaro Pauliaus Lindenau laivų statyklos statinių komplekso vamzdžių dirbtuvė ir kalvė šalia projektuojamo dailės galerijos, biurų ir viešbučio pastato Parodų ekspozicijų salė Nr.1 skirta fotografijai, grafikos kūriniams. Čia ant metalinių stovų prie kolonų ir sienos vienu metu galima eksponuoti 64 fotografijas. Išlaikyti eksponatų atstumai optimaliam meno kūrinio suvokimui. Parodų ekspozicijų salėje Nr. Skirta skulptūrų, tapybos, instaliacijų ekspozicijai čia esančios staklės panašios į skulptūras todėl siūloma palikti kaip eksponatus
4. Vėjo malūnai ir šiuolaikinis urbanizmas susijungia prie Kuršių marių su gyvenamuoju kvartalu. Malūnų istorija glaudžiai susijusi su Klaipėdos krašto plėtra. Jie ne tik primena apie praeitį, bet ir įkvepia šiuolaikinius architektus bei urbanistus integruoti istorinius elementus į šiuolaikinius projektus. Vėjo malūnai simbolizuoja harmoniją tarp praeities ir dabarties tad išlieka svarbūs tiek kultūrine, tiek architektūrine prasme
5. B. Zonoje siūloma statyti 4 aukštų namus. Pirmame aukšte numatyta verslo paskirčiai ir pastatyti 20 automobilių ir apie 50 dviračių stovų. Namų fasadų apdaila dažyta mediena. Stogo danga falcuota skarda. Numatyta terasos ir balkonai su stiklo vitrinomis.

Devizas 3 MERIDIANAS 6

6. Administracinis pastatas rekonstruojamas. Dalis pastato patalpų griaunama atveriant vizualinius į vandenį ir aplinkos dominantes.
7. Šalia formuojamas Skveras su 5 dekoratyvinėmis skulptūromis ir ir rekonstruojamu fontanu. Krantinėje pastatomi suolai stebėti saulėlydį ir sulės patekėjimą



3.6. AIŠKINAMAJAME RAŠTE PATEIKIAMA TECHINIŲ RODIKLIŲ LENTELĖ

Konkurso pirmo etapo rodiklių lentelė

Pavadinimas	Mat. Vnt.	Leistina / numatoma reikšmė	Siūlomas sprendinys (pildo konkurso dalyvis)
Sklypo plotas A-11923 B-7617, C-4363	m ²		
Užstatymo intensyvumas	-		
Užstatymo tankis A-0.6, B-0.4, C-0.4	%		
Želdynų dalis	%		A-1, B-1, C-j5
Pastatų grupės A bendrasis plotas	m ²		5600-6910 (I-II E)
Pastatų grupės B bendrasis plotas	m ²		3040
Pastatų grupės C bendrasis plotas	m ²		3740
Pastatų grupės A aukštų skaičius	vnt.		2-3
Pastatų grupės B aukštų skaičius	vnt.		3-5
Pastatų grupės C aukštų skaičius	vnt.		4
Automobilių stovėjimo vietos	vnt.	pagal STR 2.06.04:2014, ≥5 % NJ, ≥10 % EV su įkrovimu (perspektyvoje)	Elinge -20+30 šalia, 20 A -zonoje, 20 C zonojeD
Dviračių stovai	vnt.		Elinge 50, 30 šalia
Meniniai akcentai	vnt.		5
Energetinio naudingumo klasė	-		
Akustinė klasė	-		
Projektavimo darbų kaina	Eur	Neviršyti LR Aplinkos ministro patvirtintų „Statinių projektavimo darbų kainų skaičiavimo rekomendacijų“	Taip

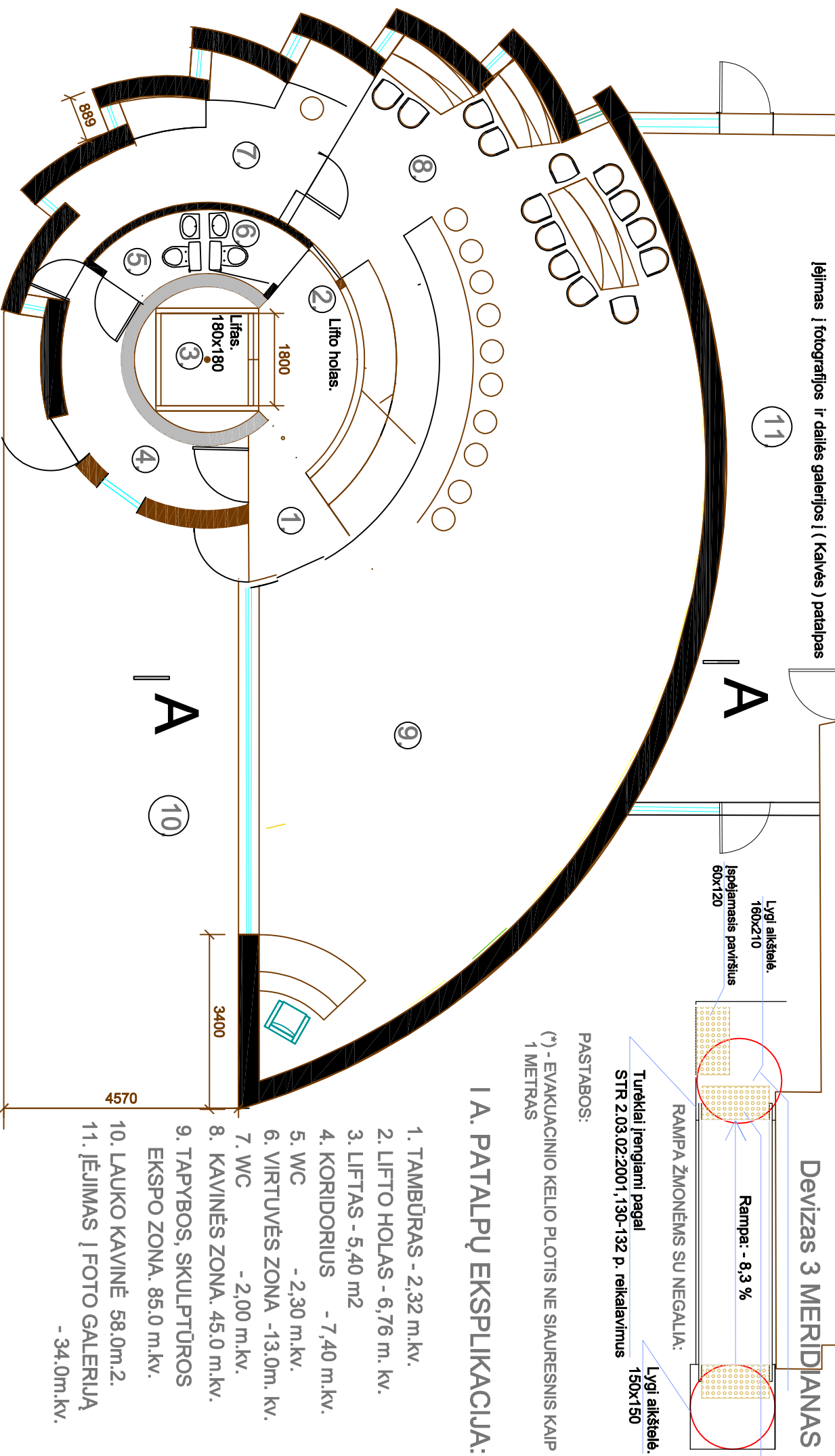
Šio kvartalo bendras bruožas Išsaugant istorines vertybes sukurti naujas dvasines - menines vertybes . Lindenau Elingo įveiklinimas kultūros poreikiams, vizualaus meno galerijų sukūrimas taps miestiečių ir svečių traukos centru. Pagrindinis koncepcijos principas-harmoninga kultūros paveldo pritaikymo dėmė su naujai kuriamais objektais laikantis principo „Eidamas į priekį atsigręžk atgal.

Vizualaus meno galerija A3 dalį sudaro Pauliaus Lindenau laivų statyklos starinių komplekso vamzdžių dirbtuvė ir kalvė šalia projektuojamo dailės galerijos , biurų ir viešbučio pastato Parodų ekspozicijų slė Nr.1 skirta fotografijai, grafikos kūriniams Rekomenduojama Kuo mažiau keisti esamos erdvės aplinką. Tikslinga palikti esamas antrame ir trečiame aukšte biuro patalpos. Trečiame aukšte apartamentinis viešbutis rezidentams. Viso pastato bendras plotas 950.0m.kv. Pastato detalizacija ir vizualizacija pateikta Planšete Nr. 3.

8. Vėjo malūnai ir šiuolaikinis urbanizmas susijungia prie Kuršių marių su gyvenamuoju kvartalu. Malūnų istorija glaudžiai susijusi su Klaipėdos krašto plėtra. Jie ne tik primena apie praeitį, bet ir įkvėpia šiuolaikinius architektus bei urbanistus integruoti istorinius Šalia formuojamas Skveras su 5 dekoratyvinėmis skulptūromis ir ir rekonstruojamu fontanu. Krantinėje pastatomi suolai stebėti saulėlydį ir sulės patekėjimą
elementus į šiuolaikinius projektus . Vėjo malūnai simbolizuoja harmoniją tarp praeities ir dabarties tad išlieka svarbūs tiek kultūrine,, tiek architektūrine prasme. Tikslinga įkurti vėjų malūnų ekspozicija su knygnu.

Skveras su 5 dekoratyvinėmis skulptūromis ir ir rekonstruojamu fontanu. Krantinėje pastatomi suolai stebėti saulėlydį ir sulės patekėjimą . Šalia galėtų būti atminimo ženklas Žemaičių kunigaikščiams Alminui , Vikintui , Tautvilui. grindis , stakles- eksponuoti kaip skulptūros kūrinius . Meno kūriniai kaip auksas žiba ir pelenuose

C2 dalyje vietoje griaunamo pastato projektuojamas modernaus meno muziejus-galeriia su kavine. _



I aukšto planas M1:200

I aukšto bendras plotas 261.0 m. kv.
Viso pastato bendras plotas 950.0 m. kv.

C-teritorijos dalis (C2) vietoje griaunamo pastato projektuojamas apartimentinio tipo viešbutis su biuro patalpomis

Pirmamame aukšte siūloma suprojektuoti dailės galeriją šalia rekonstruojamų ir numatomų foto ir Vaizduojamosios dailės kūrinių ekspozicijos. Projektuojamos parodų restorano ir lauko kavinės patalpos. Antrame ir trečiame aukšte numatomos biurų patalpos ir apatamentiniai viešbučiai rezistentams. Mansardiniame aukšte rezidentų apgyvendinimo, kūrybinės dirbtuvės ir pagalbinės techninės patalpos.

PASTABOS:
(*) - EVAKUACINIO KELIO PLOTIS NE SIAURESNIS KAIP 1 METRAS

I A. PATALPŲ EKSPLIKACIJA:

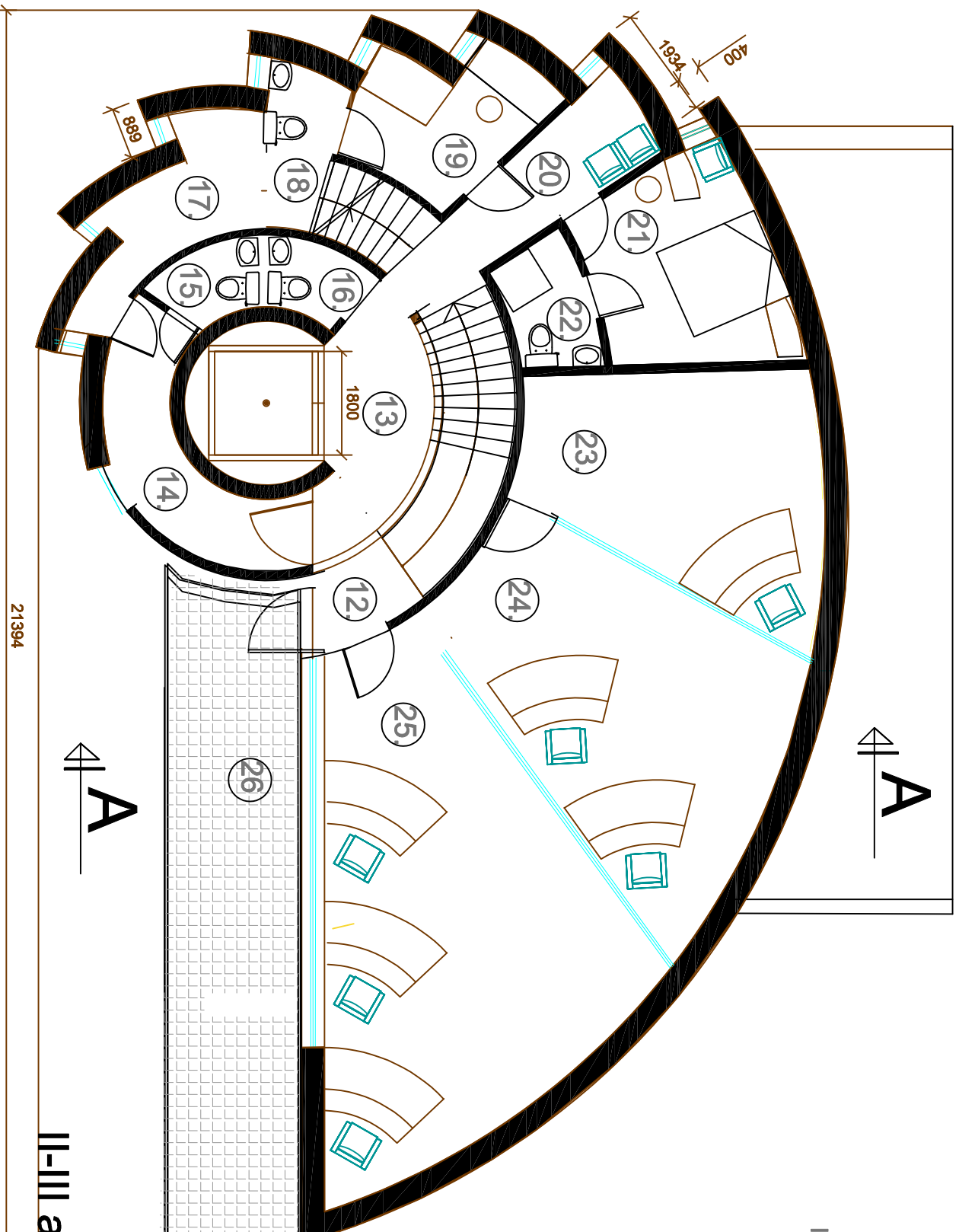
1. TAMBŪRAS - 2,32 m.kv.
2. LIFTO HOLAS - 6,76 m. kv.
3. LIFTAS - 5,40 m2
4. KORIDORIUS - 7,40 m.kv.
5. WC - 2,30 m.kv.
6. VIRTUVĖS ZONA - 13,0m. kv.
7. WC - 2,00 m.kv.
8. KAVINĖS ZONA. 45.0 m.kv.
9. TAPYBOS, SKULPTŪROS EKSPO ZONA. 85.0 m.kv.
10. LAUKO KAVINĖ 58.0m.2.
11. ĮĖJIMAS Į FOTO GALERIJĄ - 34.0m.kv.

Devizas 3 MERIDIANAS

II/III A. PATALPŲ EKSPLIKACIJA:

- 12. TAMBŪRAS - 2,32 m.kv.
 - 13. LIFTO HOLAS - 6,76 m.kv.
 - 3. LIFTAS - 5,40 m.kv.
 - 14. KORIDORIUS - 7,40m. kv.
 - 15. WC - -2,30 m.kv.
 - 16. WC - -2.0 m.kv.
 - 17. TECHNINĖS PATALPOS -5,60m.kv.
 - 18. WC - -3.0 m.kv.
 - 19. VIENVIETIS KAMBARYS- 7.0m. kv.
 - 20. HOLAS - -5.6 m. kv.
 - 21. DVIVIETIS KAMBARYS- 10.67 m.kv.
 - 22.WC - -3.14 m.kv.
 - 23. BJURO PATALPA -19.0 m. kv.
 - 24. BJURO PATALPA -27.0 m. kv.
 - 25. BJURO PATALPA -40.0 m. kv.
 - 26. BALKONAS -25.0 m. kv.
- II - AUKŠTO BENDRAS PLOTAS -261.18 m. kv.
- II - AUKŠTO TŪRIS -731 m. kub.

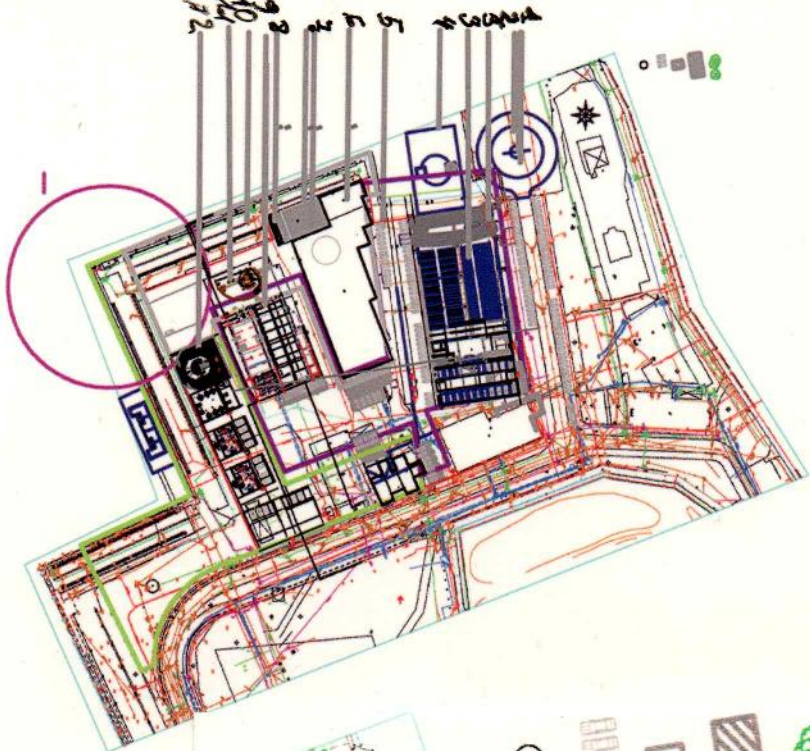
II-III aukštų planas M1:200



C -teritorijos dalis (C2)

vietoje griaunamo pastato projektuojamas apartimentinio tipo viešbutis su biuro patalpomis Kuriamas 3 aukštų su mansarda iš montuojamo betono komercinės, kultūros, paskirties statyns, kuris ir intriguoja savo forma lankytojus sužinoti „ Kas gyvena kriauklėje,.. Čia daugiafunkcinis kultūros sklaidos žydinys su dalies galerija šalia lankytinų restauruojamų paveldo objektų .. C zonos tikslas suformuoti vizualinius ryšius tarp naujosios miesto struktūros , kraninės viešųjų erdvių ir Kursių marių panoramos . Pagrindinis uždavinys sukurti atvirą į vandenį orientuotą miesto prieigą , išlaikant vizualinius koridorius į vandenį, atsiverimą į Kursių marias, į pilnavietę

DEVIZAS 3 MERIDIANAI



PLANUOJAMI ŽELDINIAI
 GRIAUNAMI PASTATAI
 REKONSTRUOJAMI PASTATAI
 TRUMPALAIKIS AUTOMOBILIŲ SUSTOJIMAS
 SKULPTŪROS



1 GRANITINIŲ TRINKELIŲ DANGA, AUTOMOBILIŲ ARSISUKIMAS

2 Įėjinis akcentas „ATSPINDYS“, H 12,0 m, nerūdijantis plienas
Granitinių trinkelų danga
Gazonas

3 TRANSPORMATORINĖS PRIEŠGAISRNIS SKYDAS

4 KONFERENCIJŲ SALE ISTIKLINTAME ELINGE

5 PLAUKIOJAMTI SCENA

6 TRUMPALAIKIS AUTOMOBILIŲ SUSTOJIMAS

7 APARTAMENTINIO VIEŠBUČIO REKREACINĖ PATALPA

8 APARTAMENTINIO VIEŠBUČIO KAVINĖ

9 APARTAMENTINIO VIEŠBUČIO TERASA -LAUKO KAVINĖ
VIZUALUS MENO GALERIJA

10 MENO GALERIJA, KAVINĖ BŪJŪRAI, VIEŠBUTIS MENO REZIDENTŲ

11 APARTAMENTINIO VIEŠBUČIO TERASA -LAUKO KAVINĖ

DEVIZAS 3 MERIDIANAI



MEININIS AKCENTAS

PLAUKIOJANTI SCENA ANT VANDENS



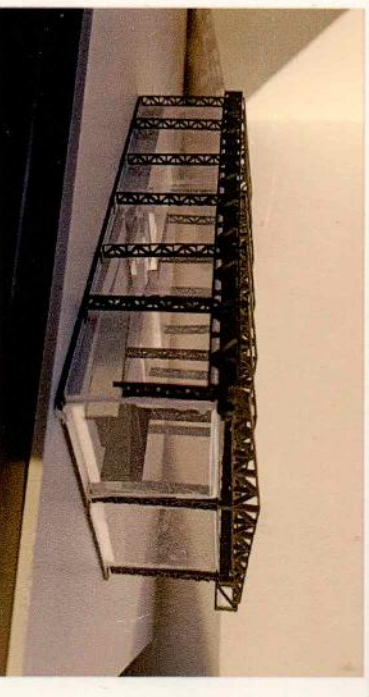
APARTAMENTINIAI VIEŠBŪČIAI

MENO GALERIJA, BIURAI IR VIEŠBŪČIAI

PIRMAS ETAPAS
PANORAMA NR 2 VAIZDAS NUO KURŠIŲ MARIŲ PUSĖS M 1: 500



ANTRAS ETAPAS
PANORAMA NR 1 VAIZDAS NUO KURŠIŲ MARIŲ PUSĖS M 1: 500



ANTRO ETAPŲ EILINGO VEIKLINIMO MULTIFUNKCINIAM CENTRUI MAKETO NUOTRAUKOS



Eilings pirmame etape įveiklinamas pastatant suolus žiūrovams, įrengiant plaukiojančią sceną atlikėjams.

Įrengiama infrastruktūra, pastatant sanmazgus, aptarnavimo patalpas, apšvietimą ir garsio įrangą.

Automobilių tūmpalakis sustojimas šalia eilingo, prie projektuojamo automobilių privažiavimo su apsisukimu, kurio centre statomas meninis akcentas ATSPINDYS iš nerudijančio plieno. Šis meninis objektas suvokiamas kaip kultūrinės idėjos išraiška. Įkūnijantis Klaipėdos savitumą, jos jūrinę dvasią, santyki su šviesa, oru bei vandeniu.

devizas 3 MERIDIANAS

deivizas 3 MERIDIANAS

Panorama Nr. 2

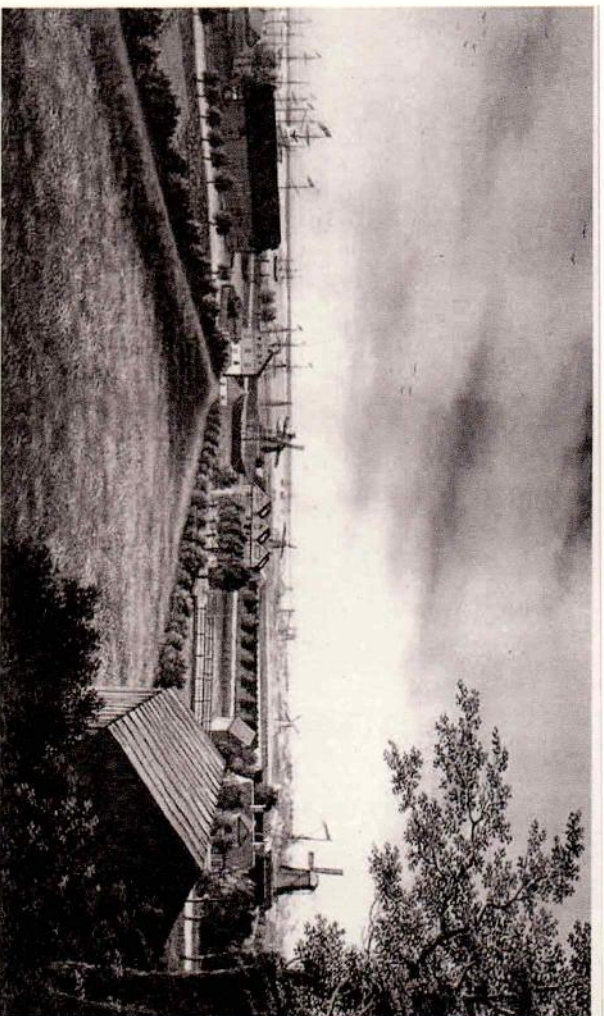
UNIVERSALI MENO IR REKREACIJOS ERDVĖ - KIEMAS KULTŪROS KOMPLEKSO ZONOJE
Saita gyvenamųjų namų ir poilsio zonos B formuojamas skveras su dekoratyvinėmis skulptūromis, pastatomiems suolais pagal individualų projektą. Rekonstruojamas esamas fontanas. Siūliama pasodinti mažaugius, krūmus ir gėles. Už eilingo, prie marių, siūliama pastatyti meninį akcentą iš nerūdijančio plieno, kuris simbolizuoja Klaipėdos senamiesčio paveldo atspindį ir aplinką ir save.



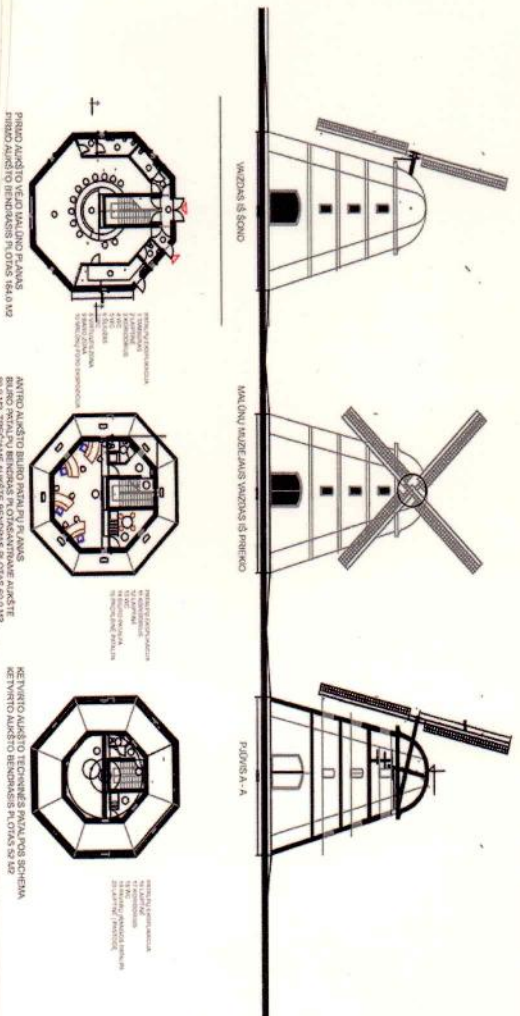
DEVIZAS 3 MERIDIANAI



DEKORATYVINĖS SKULPTŪROS MENO IR REKREACIJOS LAUKO ERDVĖJE KIEMAS



MĀPĒDĒS MIESTO PĀRVAIŠĀS ISTORINĒ NOTRĀLUVA SU VEJO MĀLĀDĀNS



PĒRVAIŠĀS MĀKŠTĒS BŪVĒJĀS
PĒRVAIŠĀS MĀKŠTĒS BŪVĒJĀS

ANĀRĀO MĀKŠTĒS BŪVĒJĀS
ANĀRĀO MĀKŠTĒS BŪVĒJĀS

KĒTVĪRTO MĀKŠTĒS PĀRVAIŠĀS
KĒTVĪRTO MĀKŠTĒS PĀRVAIŠĀS

ŠĶĒTĒRĪTĪBĀS ĒKĀPĒS...
TĒSĒRĪTĪBĀS ĒKĀPĒS...
REKREACIJAS LAUKA ERDVĖJE...
MĀKŠTĒS BŪVĒJĀS...
PĒRVAIŠĀS MĀKŠTĒS BŪVĒJĀS...
ANĀRĀO MĀKŠTĒS BŪVĒJĀS...
KĒTVĪRTO MĀKŠTĒS PĀRVAIŠĀS BŪVĒJĀS...



Territorijas sutvarkymo sprendiniai A4-meno ir rekreacijos lauko erdvėje- kiemas pėsčiųjų takai ir privažiavimai iš granitinių trinkelėlių. Mediniai suolai ir teritorijos ir baseino apšvietimas. Mažadujiai želdiniai... kazokiniai kadugiai, rododendrai, gubojos, dekoratyvinės skulptūros iš metalo.

PLĀNŠĒTAS NR.6

B GYVENAMOJI ZONA